



Au Grez de l'Info

**Bulletin communal
de Grez-Doiceau**

42

| Août 2010 |

THEME

**Grez-Doiceau au service
des Seniors - P 9-10-11**

SOMMAIRE

- p. 3 : Editorial
- p. 4 : Résumé du Conseil
- p. 5 : Environnement
- p. 6 et 7 : Mobilité
- p. 8 : Travaux
- p. 9, 10 et 11 : Seniors
- p. 12 : Informations générales
- p. 13 : Activités communales et para-communales
- p. 14 : Que faire à Grez-Doiceau?
- p. 15 et 16 : Au Grez des Fêtes



Administration communale
place Ernest Dubois 1
1390 Grez-Doiceau

Tél.: 010/84.83.00

Site: www.grez-doiceau.be
Courriel: info@grez-doiceau.be

Les brèves de votre commune !

La cafétéria du Hall omnisports est ouverte.

Depuis fin juin, la cafétéria vous accueille à nouveau pour boire un verre ou manger un petit bout sur le pouce! Cet été, profitez de la terrasse et de la vue magnifique sur les campagnes gréziennes.
Infos : 0475/47.82.75



Taux de réussite exceptionnel!

Tous les élèves de 6^{ème} primaire de l'école communale Fernand Vanbever (sites de Grez-centre et de Nethen) ont obtenu leur Diplôme d'Etude de Base (DEB). Nous les félicitons et leur souhaitons bonne chance pour les secondaires.

Inscrivez-vous aux newsletters.

Saviez-vous que vous pouvez vous inscrire, via le site www.grez-doiceau.be aux newsletters de la commune. Vous pourrez, dès lors être informé des enquêtes publiques, des événements organisés sur l'entité ou encore recevoir l'ordre du jour du Conseil communal ou le bulletin communal via votre adresse e-mail.

Eclairage public

Quelle est la démarche à réaliser lorsqu'une ampoule de l'éclairage public ne fonctionne plus ? Contactez le service Travaux au 010/84.83.54 en signalant le nom de rue et le numéro du poteau. Ces informations sont transférées régulièrement à Ores.

Vente de véhicules

L'Administration communale met en vente un minibus Renault Express ainsi qu'une camionnette Renault Traffic. Ces véhicules sont vendus dans l'état où ils se trouvent actuellement et sont visibles au dépôt communal (chaussée de la Libération 69) du lundi au vendredi de 9h à 16h.
Infos: 010/84.83.15

Rentrée académique

Vous souhaitez inscrire votre ou vos enfant(s) à l'école communale Fernand Vanbever ? Il n'est pas trop tard!

Les permanences ont lieu en fonction des implantations :

- Grez-centre: du 16 au 28 août de 10h à 12h et de 17h à 19h.
- Nethen: les 26, 27, 28 août de 10h à 12h et de 17h à 19h.
- Pérot: par téléphone au 0479/93.03.92 ou lors des permanences organisées à l'école située à Grez-centre.

Infos: 0479/93.03.92

EDITORIAL

L'information et la communication sont un objectif majeur du Collège. On a pu constater à travers différentes interpellations, enquêtes publiques, rencontres citoyennes que le manque de communication reste un grand problème générateur de beaucoup d'interrogations légitimes.

L'information est une nécessité et un droit. Elle doit être accessible à tous, dans tous les domaines: économique, social, politique...

Bien que nous soyons entrés dans l'ère numérique et que les techniques évoluent à très grande vitesse, le bulletin communal reste un moyen gratuit et accessible à vous tous.

Il a beaucoup évolué ces dernières années. Dans chacune des éditions nous développons un thème; cette fois, ce sont les seniors que nous informons sur les différents services et activités de la commune.

Nous voudrions, à partir de ce numéro, un bulletin plus concret et plus proche de vous. Au-delà des thèmes et des annonces des multiples activités communales, nous développerons davantage les travaux réalisés, en cours ou projetés, nous vous présenterons le

bilan des activités culturelles, sportives, scolaires, environnementales... ainsi qu'un bref rapport des différents conseils communaux.

Nous tenterons ainsi de vous informer davantage sur le quotidien communal et, par là, de vous rendre compte de l'usage des deniers communaux.

L'information passe aussi par les réunions citoyennes qui ont été tenues dans la plupart des villages et que nous continuerons à tenir.

Bien sûr, le site internet de Grez vous informe. Il a beaucoup évolué mais doit encore s'étoffer. La réalisation des répertoires et annuaires communaux que vous avez reçus il y a quelques semaines a permis de vous faire découvrir la qualité et la diversité des services, efficaces et disponibles dans la commune.

Bonne lecture, bonne rentrée,

Pour le Collège
Alain Clabots

Ecole communale de Néthen

Implantée au coeur du beau village de Néthen, dans un écrin de verdure, la petite école communale Fernand Vanbever est un lieu de vie et d'apprentissage exceptionnel.



Un accueil personnalisé, à l'écoute de chacun, des locaux lumineux, spacieux et colorés, un espace extérieur de jeux partagé entre cour et jardin, des cours de sport, de natation, de néerlandais, de religion, de morale donnés par des enseignants spécialisés, un local informatique adapté, des repas chauds sains et variés, une garderie animée, ...

Dans notre «jardin-potager» et notre basse-cour, les enfants grandissent dans la connaissance et le respect de la nature. Une école ouverte sur le monde par nos sorties au quotidien, salle de sport, piscine, bibliothèque, musées, théâtre, ... et aussi classes de dépaysement.

Et lorsqu'à 12 ans, les plus grands quittent l'école, ils emportent fièrement leur 1er diplôme et de nombreux amis pour la vie.

Une petite école qui a tout d'une grande.
Infos: 010/86.12.48 - 0479/93.03.92

Une conseillère en logement à Grez-Doiceau

L'administration communale de Grez-Doiceau a le plaisir de vous informer qu'une conseillère en logement est désormais à votre disposition tous les jours de 9h à 12h sauf le jeudi au service de l'urbanisme. La conseillère en logement vous accueille et vous informe sur toutes les aides et droits en matière de logement (primes régionales et provinciales, procédures pour accéder à un logement public, introduction des permis de location, ...). Le guichet du logement fournit les formulaires utiles et, si nécessaire, seconde les demandeurs dans leurs démarches.

Outre son rôle d'aide au citoyen, plusieurs missions ont été confiées au conseiller en logement, à savoir :

- le suivi des procédures en matière d'insalubrité et de logements inoccupés ;
- la gestion des permis de location ;
- la mise en œuvre et le suivi du programme communal d'actions en matière de logement ;
- la gestion des logements publics.

Nous sommes à votre entière disposition pour toute information et sommes donc heureux de contribuer à ce que chacun ait un logement décent.

Pour un accueil plus personnel et adapté à votre attente, il vous est conseillé de prendre rendez-vous.

Conseillère en logement : Annabelle Aubert
Infos: 010/84.83.43 - annabelle.aubert@grez-doiceau.be

CONSEIL COMMUNAL

Décisions non-exhaustives. Vous trouverez le résumé complet du Conseil sur le site internet de la commune www.grez-doiceau.be

Conseil communal du 25 mai 2010

Le Conseil a approuvé l'adaptation de la dotation de la commune de Grez-Doiceau qui doit être attribuée à la zone de police « Ardennes brabançonnaises » (Beauvechain, Chaumont-Gistoux, Grez-Doiceau, Incourt), pour l'exercice 2010, d'un montant de 996.655,23 euros c'est-à-dire une augmentation de $\pm 14\ 000\text{€}$ par rapport à l'année 2009.

Dans le cadre du plan d'actions 2009-2010, le Conseil a approuvé la nouvelle localisation du projet de construction des 15 logements (de la ruelle des Foins au sentier des Cinq Bonniers).



La commune a acquis un bâtiment dans le centre de Grez-Doiceau. Ce bien, sis rue de la Barre et jouxtant également le parking de l'Espace social, offrira diverses possibilités de par son implantation. Situé en plein centre de Grez-Doiceau, l'accès aux commerces,

aux transports en commun ou encore aux différents services communaux en sera facilité pour les futurs logements. D'autres services pourraient également s'intégrer dans le bâtiment comme par exemple une salle polyvalente, une bibliothèque ou autres.

Le Conseil a approuvé le décompte final en matière d'égouttage pour la rue des Monts situé à Archennes.



Le Conseil a approuvé le dossier concernant la réhausse du pavillon de l'école communale fondamentale Fernand Vanbever à Grez-Doiceau. Ces travaux permettront la création d'un dortoir de $\pm 100\text{ m}^2$ et de 2 classes supplémentaires de ± 75 et 80 m^2 . L'estimation du coût des travaux est de 403.369 €.

Conseil communal du 24 juin 2010



Le Conseil a approuvé la réalisation d'une zone de parking englobant 14 emplacements à la rue de la Station (Gastuche).

La Commune a cédé un droit de superficie pour la réalisation d'une crèche dans le Plan communal d'aménagement du Centry (Grez-centre). La réalisation et l'organisation de la crèche sera à charge de l'asbl Centre régional de la Famille et de l'Enfance soutenue par une subvention communale. Ce sont donc 24 à 30 enfants qui seront accueillis dans le futur bâtiment.

Un projecteur a été acheté afin de permettre la projection de films et reportages au Centre culturel de Nethen (place de Trémentines). Ce projet est réalisé en collaboration avec la Médiathèque de la Communauté française.

Le Conseil a approuvé la liste des actions que la commune de Grez-Doiceau s'engage à mettre en oeuvre dans le cadre de sa participation au programme d'actions 2011-2013 du contrat de rivière Dyle-Gette.

Le Conseil a approuvé l'ensemble des comptes 2009 de la commune. Vous trouverez le rapport complet sur le site de la commune.

Dans le cadre du plan EPURE, une partie du réseau de l'éclairage public sera réaménagé et modernisé. Ce sont 200 armatures avec lampes à vapeur de mercure qui seront remplacées. Ces modifications permettront bien évidemment de réaliser des économies d'énergie (environ 50%) mais également de faire des économies sur l'entretien des luminaires (poste qui intervient fortement dans le prix de revient de l'éclairage public).

Le marché public pour la réalisation des travaux d'égouttage pour la rue Cyrille Bauwens a été attribué.



L'auteur de projet pour la réalisation du Plan Communal d'Aménagement de Gottechain a été désigné.

Jardins ouverts 100% visités

Les efforts du Plan Communal de Développement de la Nature ont été récompensés ce samedi 3 juillet. De 150 à 250 personnes se sont rendues sur le potager de Graines de Vie à Nethen pour profiter des activités proposées.

Dans la roulotte de la mare, les petits et les grands ont pu observer et ainsi mieux comprendre la vie aquatique et le rôle de ces biotopes. Dans la grande tente, de nombreux stands étaient ouverts pour renseigner tant les passionnés que les simples curieux.

L'expert en compostage n'a pas été avare en réponses. Que mettre dans mon compost ? Quand le retourner, l'utiliser ? A une autre table, un spécialiste pouvait vous expliquer comment lutter contre les ravageurs en rétablissant un équilibre dans votre jardin, tout bénéfique pour les apiculteurs installés un peu plus loin. Son voisin proposait des alternatives aux désherbants chimiques, comme l'utilisation de méthodes thermiques telles que celles utilisées par la commune de Grez-Doiceau. Le stand du PCDN présentait, avec ses nouveaux panneaux, l'éventail de ses activités, tandis qu'à côté, une association évoquait la permaculture, thème de cette journée de visites. Dans la roulotte du paysage, les amateurs pouvaient se faire plaisir avec des photographies de Grez-Doiceau et de là, les plus courageux pouvaient démarrer sous le soleil une jolie promenade à travers Nethen jusqu'à la Bruyère du Tienne Vincent.

Et puis, le plus important : la visite du potager. Des guides étaient là pour vous accompagner et vous expliquer concrètement les solutions utilisées, les buttes, les techniques culturales,... Les plus gourmands pouvaient terminer par la cueillette de fraises très goûteuses.

Une belle journée donc, ces troisièmes « Jardins ouverts, 100% Naturels ».

Attribution 2010 d'arbres fruitiers de variétés anciennes



Le PCDN de Grez-Doiceau poursuit la sauvegarde des variétés fruitières anciennes locales et résistantes pour lesquelles on n'utilise pas de pesticides, en distribuant fin novembre 2010, 80 pommiers haute tige « Reinette de Grez-Doiceau » et 10 pommiers hautes tiges « Simone Evrard ».

Il reste encore quelques exemplaires disponibles. Pour réserver un arbre, inscrivez-vous sur le site www.pcdn-grez-doiceau.be ou chez Martine Vanderlinden au 010/68.15.36. Ceux qui n'ont pu être servis l'an passé seront prioritaires cette année après réinscription.

Date limite des inscriptions : 15 octobre 2010

Désherbage thermique

Peut-être avez-vous remarqué, depuis le mois de juin, dans certains espaces publics (sentiers, accotements, espaces verts,...), des ouvriers communaux poussant de curieux petits engins produisant un peu de fumée ou de vapeur. A quoi servent-ils ?

En certains endroits, le désherbage est une nécessité afin de permettre le passage aisé des piétons. Il fut un temps où l'on recourrait systématiquement à des herbicides chimiques, mais le respect de notre santé et de notre environnement nous conduit à limiter au maximum le recours à ces substances.

En effet, ces produits chimiques rentrent en contact avec notre organisme par la peau, les yeux, par inhalation, par ingestion occasionnant des troubles au niveau cutané, digestif, oculaire, neurologique. Ils sont également de moins en moins efficaces conduisant à une augmentation des doses avec, inévitablement, un impact et sur l'environnement, et sur les coûts.

Afin de tirer progressivement un trait sur l'utilisation d'herbicides dans les espaces publics, la commune a fait l'acquisition de deux désherbeurs thermiques à pousser.



Le désherbage thermique consiste à chauffer au moyen de brûleurs la partie aérienne des plantes pour les détruire. De très hautes températures génèrent un choc thermique en

surface entraînant l'éclatement des parois cellulaires et la vaporisation de l'eau des cellules végétales. Cela explique donc que vous verrez aux alentours de la machine, un peu de vapeur d'eau et parfois de fumée (carbonisation de la matière déjà séchée). Après le passage de ce type de machine, la zone traitée devient jaune et sèche. Son aspect est très similaire à celui que prend la végétation après un traitement chimique. Ne vous y méprenez pas. Le grand avantage de l'utilisation de ce type de machine, c'est qu'absolument aucun résidu ne reste dans le sol, sur les plantes avoisinantes ou dans les nappes phréatiques.

Les deux objectifs souhaités seront donc bien atteints : dégager les espaces piétonniers de la végétation indésirable et protéger notre environnement.

La sécurité de nos routes : c'est aussi à nous de nous impliquer !

Lors des réunions citoyennes, organisées dans les différents villages de la commune de Grez-Doiceau, plus de 400 habitants ont rencontré le Collège communal. Un thème a été soulevé dans chaque village : la sécurité des usagers faibles sur nos routes.

Rappelons que :

Certaines rues bénéficient déjà de l'installation de ralentisseurs : rue du Stampia (Grez-centre), avenue Felix Lacourt (Hèze)...

D'autres sont en cours de réalisation ou en projet : avenue Comte Gérard d'Ursel (Doiceau), rue de Hamme-Mille (Nethen), allée Chapelle à Chantrant (Fontenelle), Fond du Moulin à la hauteur de l'arrêt du bus (Sart-Biez), rue Cyrille Bauwens (Pécrot)...

Des pistes cyclables ont été réalisées : du hall omnisports à la Poste ou encore à Nethen récemment. Des projets sont également toujours en cours du côté de Biez.

La commune s'est également dotée de deux radars préventifs. Ceux-ci seront installés aux rues de Weert-Saint-Georges et de Hamme-Mille à Nethen.

Certains d'entre-vous signalent le manque d'intervention de la zone de police des Ardennes brabançonnaises. Voici quelques chiffres permettant ainsi de se rendre compte du nombre de contrôles réalisés sur le territoire en 2009 :

- Contrôle circulation :

329 927 véhicules ont été contrôlés sur les routes nationales et communales.

7915 d'entre eux ont été flashés.

- Contrôle alcool et drogues au volant

96 contrôles ont été réalisés sur l'année pour 1297 véhicules contrôlés.

44 conducteurs étaient positifs, 6 d'entre eux ont eu un retrait de permis.

- Infractions de roulage

Sont considérés comme infraction de roulage les arrêts et stationnements de véhicules mettant ou pouvant mettre en danger les piétons ou les cyclistes :

24 PV ont été dressés pour des véhicules stationnés sur les passages pour piétons ;

120 PV pour des véhicules stationnés ou à l'arrêt sur les trottoirs ;

59 PV pour des véhicules stationnés ou à l'arrêt sur les pistes cyclables.



- Infractions diverses

266 conducteurs ont reçu un PV pour le non-port de la ceinture de sécurité ;

441 conducteurs ont reçu un PV pour l'utilisation du GSM au volant ;

31 conducteurs ont reçu un PV pour le non-respect des feux tricolores.

- Opération de contrôle « Poids lourds »

Ce sont 54 poids lourds qui ont été contrôlés lors des deux opérations sur l'année qui ont été menées avec un renfort de la Police fédérale.

Ces chiffres démontrent un travail sur le terrain conséquent de la part de la zone de police mais apparemment toujours insuffisant pour certains conducteurs inciviques.

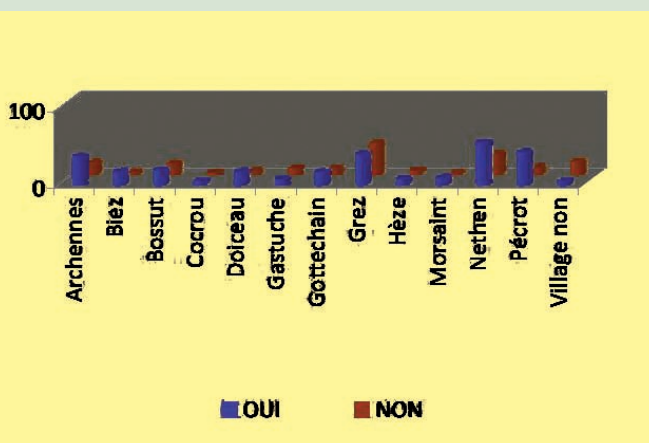
Nous invitons chaque automobiliste à respecter la vitesse, non pas uniquement dans sa rue mais dans tous les villages de l'entité. Les PV dressés pour excès de vitesse, stationnements sur trottoirs ou pistes cyclables ou encore conduite sous influence de l'alcool nous ont démontré que même les gréziens ne respectent pas le code de la route... chez eux !

L'enquête Proxibus, les 1^{ers} résultats

Vous trouverez les premiers chiffres de l'enquête Proxibus qui s'est déroulée sur la commune de Grez-Doiceau dans le courant du mois de mai. L'analyse vous sera présentée. Celle-ci est en cours à la Commission communale de l'Aménagement du Territoire et de la Mobilité (CCATM) et aux TEC Brabant wallon.

462 enquêtes complétées sont rentrées à la commune sur 5367 envoyées (8,6 % de la population y a répondu).

Le maintien du réseau Proxibus est souhaité à 63,2 % réparti comme suit au sein des différents villages :



Concernant le maintien des parcours existants à ce jour (plusieurs réponses étaient acceptées – seules les réponses des enquêtes souhaitant le maintien du Proxibus ont été encodées) :

Parcours	Habitants favorables
Grez-Archennes - Pécrot - Nethen et retour	170
Grez - Bossut-Gottechain et retour	78
Grez-Doiceau et retour	111
Grez - Cocrou - Morsaint - Grez	53
Aucun des 4 mais un autre circuit à créer	47
Abstention	22

L'objectif des déplacements, si les habitants utilisent le Proxibus, serait (plusieurs réponses étaient acceptées – seules les réponses des enquêtes souhaitant le maintien du Proxibus ont été encodées) :

Déplacements	Habitants favorables
Centre de Grez (administration communale, marché, police...)	191
Déplacement intervillage	74
Culture et sport	80
Intermodalité	166
Autres (à spécifier)	40
Abstention	10

Rappelons que le Proxibus Grez-Doiceau a été créé pour améliorer vos déplacements au sein de l'entité. Son objectif n'étant pas de faire double emploi avec les services des TEC déjà existants comme par exemple le service des bus Personnes à Mobilité Réduite (PMR) ou encore les lignes régulières amenant les usagers dans les villes et villages voisins. Par contre, l'analyse permettra d'affiner les horaires et parcours existants.
Infos: 010/84.83.02

La mobilité à portée de tous !

Le TEC Brabant wallon a réadapté ses services pour le déplacement des Personnes à Mobilité Réduite (PMR). Sur réservation, ces bus circulent du lundi au samedi de 7h à 19h, excepté le bus 105 qui circule, uniquement du lundi au vendredi de 6h30 à 19h30 dans la zone Wavre et Ottignies – Louvain-la-Neuve.

Tous les trajets sont-ils possibles ?

La personne à mobilité réduite doit emprunter le bus dans une des zones reprises sur la carte et peut circuler dans les communes qui font partie de cette zone. Certains déplacements sont permis en dehors de la zone:

- Déplacements de la zone 2 à la zone 1 : autorisés uniquement vers les centres hospitaliers de l'ouest du Brabant wallon.
- Nouveau : Déplacement des zones 1 et 2 vers les communes d'Ottignies – Louvain-la-Neuve et Wavre : tous les motifs sont permis !

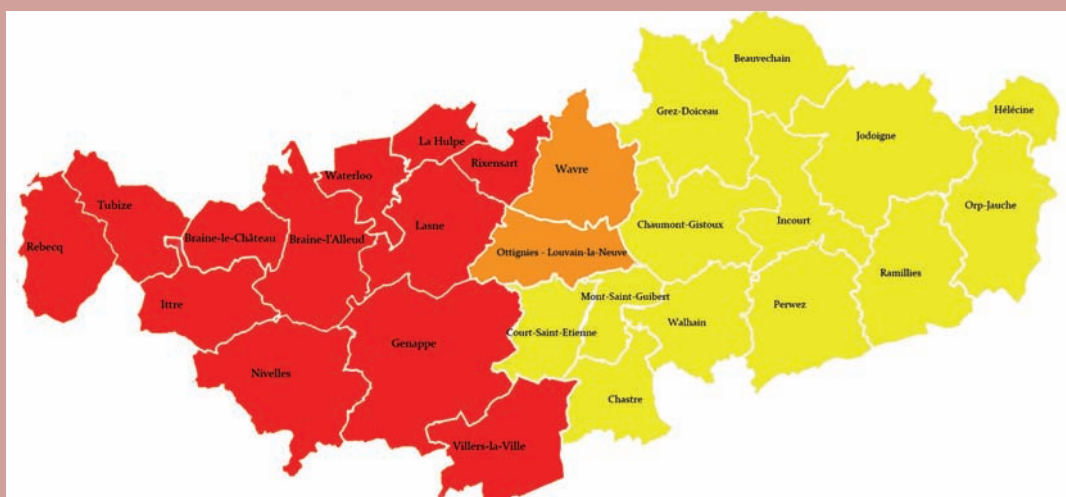
- Déplacement dans la zone 3 Ottignies – Louvain-la-Neuve et Wavre : le bus ne sort jamais de cette zone. Dès lors, les déplacements vers les zones 1 et 2 ne sont pas autorisés.

ZONE 1 : Rebecq, Tubize, Braine-le-Château, Braine-l'Alleud, Waterloo, Nivelles, Ittre, La Hulpe, Rixensart, Lasne, Genappe et Villers-la-Ville.

ZONE 2 : Chaumont-Gistoux, Grez-Doiceau, Walhain, Beauvechain, Incourt, Perwez, Jodoigne, Ramillies, Hélicine, Orp-Jauche, Court-Saint-Etienne, Mont-Saint-Guibert et Chastre.

ZONE 3 – Bus 105 : Ottignies – Louvain-la-Neuve et Wavre.

Pour pouvoir bénéficier de ce service, il faut obligatoirement réserver une place aussi bien pour l'aller que le retour. Pour ce faire, un simple coup de téléphone au 010/88.13.13 (zone 1 & 2) ou au numéro 105 (zone 3) suffit pour votre réservation.



Infos:
asbl Mobilité en
Brabant wallon
010/88.13.13

Le bus 105 (TEC) : 105

Pour toutes
informations sur les bus
réguliers « TEC Brabant
wallon » : 010/23.53.53

TRAVAUX - TRAVAUX - TRAVAUX - TRAVAUX

Travaux en cours

Révision et augmentation du gabarit du pont sur la Nethen – rue de Hamme-Mille

Les travaux ont débuté début août avec un délai d'exécution de 40 jours ouvrables.

Le trafic de transit via Nethen est interdit. Le centre du village sera, le temps des travaux, réservé à la circulation locale. Une déviation est prévue par la rue Vandervelde où, pour des questions de nuisances, la vitesse est limitée à 30 km/h. Pour les camions de plus de 2 tonnes, ceux-ci sont déviés par la rue de Tirlemont et la rue de Bossut.



Amélioration de la voirie chaussée de Jodoigne – Tronçon entre la rue de Biez et la rue Fond du Moulin

Les travaux ont débuté début août avec un délai d'exécution de 20 jours ouvrables.

Pour le bon déroulement de la réfection de la voirie, la circulation des véhicules est interdite du lundi 23 août à 8h au vendredi 27 août 2010 à 17h sur le tronçon entre la rue de Biez et l'entrée du Bois de Beusart. Durant ces dates, le stationnement est également interdit dans les rues du Stampia, du Waux-Hall et du Chauffour afin de faciliter le passage des usagers.

Aménagement de pistes cyclo-piétonnes sur la chaussée de Jodoigne

Les travaux ont débuté début août avec un délai d'exécution de 40 jours ouvrables.

Dans le cadre du plan Escargot, une piste de 400 mètres de voirie est réalisée. Celle-ci sera à 1 sens de circulation en direction de Jodoigne à partir des pistes cyclo-piétonnes actuelles avec revêtement hydrocarboné.

Bientôt...

Aménagement de 14 places de parking à la rue de la Station (Gastuche)

Aménagement du commissariat de la zone de police des Ardennes brabançonnaises (Automne 2010)

Réhausse du pavillon de l'école (printemps 2011)

Agrandissement de la Maison communale (printemps 2011)

Plan Escargot - aménagement d'une piste cyclo-piétonne à l'avenue Felix Lacourt

Amélioration de la voirie de la rue des Genêts et égouttage

Travaux réalisés

Amélioration et égouttage de la place Joseph Hallaux et de la rue Jean-Baptiste Lacroix



Ces travaux consistaient à réaménager la place Joseph Hallaux et les rues de la Station et J.B. Lacroix (égouttage, asphaltage des voiries,

pavage des trottoirs et mise en souterrain de l'électricité).

Coût total: 437.831 € dont 74.589 € à charge de la S.P.G.E et 21.816 € à charge de la Province du Brabant wallon.

Plan Mercure 2007-2008 à Nethen

Les travaux de prolongation du cheminement sécurisé du chemin de Savenel vers les rues Joseph Maisin et de la Prairie se sont terminés il y a peu.

Coût total : 278.655 €



Dégâts d'hiver



L'hiver dernier a créé de nombreux dégâts sur les voiries de la commune de Grez-Doiceau.

Certaines d'entre-elles ont été réfectionnées

mi-juin : rues Guirsch, des Combattants, Henri Lecapitaine, du Stampia (entre le Home Renard et le rond-point), Lambermont, Chauffour, Croix Claude, avenue Comte Dumonceau, allée du Bois du Bercuit (jusqu'au Centry) et chaussée de la Libération (entre la place et l'Académie de Musique).

Coût total: 129.787 € subsidiés à concurrence de 95.000 € par la Région wallonne.

Mais aussi...

Aménagement de 3 classes supplémentaires à l'Académie de Musique

Restauration de l'Eglise de Biez
Réparation de la toiture et du clocher de l'église de Grez

Mise aux normes incendie à l'école communale Fernand Vanbever

GREZ-DOICEAU AU SERVICE DES SENIORS

Différents services sont mis en place pour améliorer le quotidien des seniors de notre entité. Madame Pascale Hubert, employée communale, a d'ailleurs été engagée dans le but d'améliorer l'information auprès des personnes âgées mais aussi de pouvoir les orienter vers les personnes-services correspondant à leur besoin. De plus, des activités sont organisées tout au long de l'année telles que des promenades, des ateliers cuisine et d'art floral ou encore des visites culturelles ponctuelles.

Vous trouverez dans ce thème des informations générales. Malheureusement la liste des services ne peut être exhaustive. N'hésitez pas à contacter le service Contact Seniors pour obtenir le guide des seniors ou simplement pour poser vos questions auprès de la responsable du service.

Le CPAS au service des seniors



Le Centre d'Action publique Sociale est un service d'aide générale. Différentes demandes peuvent être réalisées comme les demandes d'allocations pour

personnes handicapées ou d'aide aux personnes âgées.

Des permanences « Service Pension » sont organisées à l'Espace social (chaussée de Jodoigne 4 – Grez-Doiceau). Monsieur Noël, Inspecteur de l'Office National des Pensions, vous recevra les 1er et 3ème jeudis du mois de 9h30 à 11h30.

Infos : 010/84.83.26 (durant les permanences)

Lors de ces permanences, des demandes de pensions peuvent être introduites, des questions techniques peuvent être posées ou il est tout simplement possible de connaître le suivi de votre dossier.

Un Taxi social médical est également mis à votre disposition grâce à la collaboration de l'asbl « Patients-Assistance ». Ce service assure à la population grézienne les transports à caractère médical du lundi au vendredi de 9h à 12h, pour un coût de 0,25€/km.

Infos : 010/84.80.83 (sur réservation)

Un service de repas à domicile est assuré 7 jours sur 7 au prix de 5€. Infos : 010/84.86.03 ou 010/84.86.04

CPAS - Maison du Coullemont
Rue des Moulins 10 (1er étage)
Ouvert du lundi au vendredi de 8h30 à 16h30
Tél. : 010/84.80.80 – Fax : 010/84.80.84

Les maisons de repos (MR) et maisons de repos et de soins (MRS) :

- Home Jean Renard, rue du Stampia 17 à Grez-Doiceau



Le C.P.A.S. de Grez-Doiceau possède et gère la Maison de Repos "Jean Renard" qui est agréée par l'INAMI et par le Ministère de la Communauté française.

Infos: 010/84.86.00

- Résidence du Parc asbl, avenue des Sapins 27 à Biez

Infos: 010/84.13.49

- Résidence Joie et Santé, rue du Lambais 32-34 à Grez-Doiceau

Infos: 010/84.49.38

Si vous souhaitez obtenir des informations complémentaires, l'asbl Infor Homes Wallonie répond aux questions relatives à l'hébergement des personnes âgées en Wallonie ou concernant le maintien à domicile.

Infos: 070/24.61.31 (en semaine de 9h à 17h)

Pensions et allocations

Pensions de retraite, pensions de survie, cumul d'une pension et d'une activité professionnelle:

- **ONP (Office National des Pensions)**
Ligne verte gratuite 0800/502.56 du lundi au vendredi de 8h30 à 12h et de 13h à 17h.
- **Administration centrale**, Tour du Midi - Bruxelles
Infos: 02/529.30.01 en semaine de 9h à 11h30 et de 13h30 à 16h
- **Permanences** à l'Espace Social de Grez-Doiceau.
- **Infos** : 010/84.83.26

Le revenu garanti aux personnes âgées (GRAPA)

La GRAPA (garantie de revenus aux personnes âgées) est un supplément octroyé aux personnes âgées qui bénéficient d'un faible montant de pension (après enquête sur l'ensemble des revenus).

La GRAPA peut être octroyée dès l'âge de 65 ans. Elle peut être allouée, même s'il y a cohabitation avec les enfants dont les ressources ne seront pas prises en compte, toutefois il faut en faire la demande.

Infos: Office National des Pensions: 0800/502.56

Allocations Aide aux personnes âgées (APA)

L'allocation pour l'aide aux personnes âgées est accordée à la personne handicapée de 65 ans ou plus qui, en raison de la réduction de son autonomie, doit supporter des frais supplémentaires. La personne qui souhaite obtenir l'allocation pour l'aide aux personnes âgées doit être domiciliée en Belgique et y séjourner.

Infos: CPAS: 010/84.80.84 et/ou votre mutuelle.

Les aides de la Province

- Une intervention financière dans les frais de placement du téléphone. Cette intervention permet aux personnes âgées de 75 ans ou + (ou aux personnes reconnues handicapées à + de 66%) de supporter les frais d'installation et d'abonnement d'un appareil téléphonique et de contribuer ainsi à lutter contre l'isolement.
 - Une intervention dans les frais d'installation d'un système de téléalarme permet aux personnes âgées de plus de 75 ans ou + (ou aux personnes reconnues handicapées à plus de 66%) de supporter les charges d'installation et d'abonnement d'un appareil de téléalarme et de contribuer ainsi à leur maintien le plus longtemps possible dans leur milieu habituel.
- Infos: 010/23 60 83

Les loisirs à Grez-Doiceau

Les cercles 3 X 20

- Les 3 x 20 de Bossut - Infos: 010/84 44 62
- Les 3 x 20 d'Archennes - Infos: 010/84 49 50
- Les 3 x 20 de Nethen - Infos: 010/86 66 57
- Les 3 x 20 de Gottechain - Infos: 010/84 52 71

Les animations

Les vieilles souches - Infos: 010/84.45.19

Organisation de délasserment de pensionnés au Home Jean Renard le mardi après-midi de 13h à 17h.

Les activités pour les 50 ans et plus -

Infos: 010/84.83.25



Tout au long de l'année, des ateliers de cuisine et d'art floral sont organisés, des balades sont animées par l'Office du Tourisme ainsi que des visites culturelles ponctuelles.

L'Office du Tourisme : www.otl-grez-doiceau.be -

Infos: 010/84.83.47

Organisation de tables de conversation en néerlandais et en anglais, balades et visites ponctuelles (Grévasion), cercle historique de Grez-Doiceau

Au Grez de la Toile - Infos: 010/24.35.89



Initiation **GRATUITE** à l'informatique. Possibilité d'utiliser les ordinateurs librement ou d'assister aux cours donnés par des bénévoles.

Ouvert les lundi et vendredi de 13h30 à 17h, les mardi et jeudi de 9h à 12h30 et de 13h30 à 17h et les mercredi de 12h30 à 18h.

Cours de yoga - Infos: 010/86.19.74

Cours adapté aux seniors tous les vendredis à Nethen de 10h à 12h30. Les séances comportent un éveil du corps et de la respiration, des postures (asânas), une relaxation et/ou un moment d'attention méditative.

U.C.P. - Mouvement social des Aînés -

Infos: 010/22.62.82

L'U.C.P a pour but de défendre les intérêts spécifiques des aînés (50 ans et +) dans différents domaines (santé, pension, mobilité sécurité, autonomie, etc....) et de leur proposer, à travers toute une série d'activités, de garder un contact social et convivial entre eux.

L'UCP s'articule sur trois niveaux:

1. Le secrétariat fédéral, la voix « politique » de l'UCP : il organise des colloques, des campagnes de sensibilisation,... et assure le contact avec le monde politique.
2. La régionale (dans notre cas, du Brabant Wallon) fédère et soutient les groupements locaux et assure la gestion du mouvement. Elle coordonne différents groupes de travail et organise voyages, excursions, conférences.
3. Les groupements locaux sont la base et la raison d'être du mouvement. Présents sur tout le territoire, ces groupements locaux organisent diverses activités permanentes et ponctuelles. Parmi les activités permanentes les plus fréquentes, on retrouve les activités sportives, artistiques ou culturelles.

Les activités ponctuelles concernent le plus souvent les excursions et les conférences-débats.

Les groupements locaux de l'UCP sont encadrés par des volontaires, ce qui permet d'offrir aux membres non seulement des activités adaptées aux aînés mais aussi à tous les niveaux de revenu.



La cotisation annuelle pour un isolé est actuellement de 13€ et pour un couple de 20€, assurance lésions corporelles incluse.

D'une part, l'UCP fait appel à des Volontaires qui accepteraient d'utiliser leur talent d'organisateur pour gérer et surtout développer le groupement local de Grez-Doiceau et d'autre part, une activité est déjà proposée au Hall omnisports : le YOGA



Le yoga a lieu chaque vendredi (sauf congés légaux et vacances scolaires) de 9h30 à 10h30 et de 10h45 à 11h45. Le coût est de 95€ pour une année. D'autres activités, telles que le badminton, seront proposées prochainement. L'UCP a également des animateurs à disposition pour d'éventuels ateliers de dessin et de peinture.
Infos: 010/22.62.82

la mobilité

Les services de bus TEC (la carte 65+)

La carte 65+ est une carte personnelle qui permet à toute personne de + de 65 ans de voyager gratuitement sur le réseau TEC. Pour obtenir cette carte, il faut faire parvenir au TEC une photocopie recto verso de sa carte d'identité (+ le document reprenant les données présentes sur la puce si c'est une carte d'identité électronique). Pour pouvoir bénéficier de cette carte, la personne doit avoir 65 ans accomplis.

La personne reçoit également une deuxième carte portant les logos des sociétés STIB et De Lijn, qui lui permet de voyager gratuitement sur ces réseaux. Pour l'utiliser, il suffit de la montrer spontanément au conducteur lorsqu'on embarque à bord du bus. Dans les véhicules des sociétés STIB et De Lijn, les deux cartes doivent être présentées ensemble.
Infos: 010/23.53.11 ou 010/23.53.53

Les trains - Tarif préférentiel pour les 65 ans et +

Le billet Seniors est toujours un billet aller-retour en 2^{ème} classe pour 5,20 EUR (prix valables au 1^{er} février 2010). Le billet Seniors vous permet de voyager du lundi au vendredi à partir de 9h. Vous pouvez voyager les samedis et dimanches sans restriction d'horaire. Attention, le billet Seniors n'est pas valable les samedis et dimanches en juillet et août.

Le billet Seniors est valable entre 2 gares belges (en dehors des «points frontières»), dans les trains du service intérieur ainsi que dans les trains classiques du service international.

Le retour peut s'effectuer au départ d'une autre gare que celle où le voyage aller s'est terminé. Il suffit de mentionner votre choix lors de l'achat de votre billet.
Infos: 02/528 28 28

la Maltraitance des personnes âgées

Respect Senior

Agence wallonne de la lutte contre la maltraitance des personnes âgées

Infos: 0800/30 330 (anonyme, gratuit, du lundi au vendredi de 9h à 12h et de 13h à 16h)

Site : <http://www.respectseniors.be>

Un guide des Seniors, reprenant des informations complémentaires (aides à domicile, services de police et de sécurité, mobilité, activités culturelles, loisirs,...) est disponible au bureau situé à l'Espace social.

Mme Pascale Hubert vous y accueille du lundi au vendredi de 8h30 à 16h30. Vous pouvez également la joindre au 010/84 83 25.



INFORMATIONS DIVERSES

Sécurisez votre habitation

Il ne faut que quelques secondes aux cambrioleurs pour atteindre votre intérieur et, que quelques minutes pour en faire le tour et dérober les biens de valeur !

Savez-vous que votre maison a autant de points faibles qu'elle a d'ouvertures ? Tout est mis à profit pour pénétrer dans votre demeure : portes, fenêtres de type « Velux », portes de garage, baies vitrées, véranda.... Les cambrioleurs utiliseront tout ce qui est à disposition pour arriver à leurs fins : échelle, chaise, outils de jardinage, portail, etc.

Vous pouvez augmenter la protection de votre habitation en changeant quelques habitudes.

Les mesures organisationnelles sont peu coûteuses. Elles consistent la plupart du temps en des habitudes, des réflexes à acquérir comme :

- Assurer une présence par l'éclairage de certaines pièces en alternance ou des extérieurs avec une minuterie, tirer ou non les tentures, ne pas laisser aller les extérieurs durant une absence prolongée...
- N'utilisez pas les cachettes habituelles pour les clés de l'habitation (sous le paillason, sous le pot de fleur, etc.), ne laissez pas d'indications personnelles sur vos clés.
- Fermer les portes et les fenêtres à clef même pour une petite absence.
- Vos fenêtres ne sont pas des vitrines, essayer de ne pas laisser d'objet de valeur en vue.
- Soyez attentif au voisinage, les voleurs effectuent souvent leurs méfaits en série.

Si vous souhaitez aller plus loin dans la sécurité de votre habitation, il existe d'autres mesures dites de type mécaniques (renforts aux portes, aux fenêtres, vitrage de sécurité) ou électroniques (système d'alarme). Attention, vous devez déclarer un tel système lorsque vous l'installez.

Les aménagements sont multiples, aussi, nous vous invitons à vous renseigner auprès des conseillers en technoprévention dans le commissariat de police de votre commune. **La visite de votre habitation et les conseils donnés par les agents en technoprévention sont totalement gratuits.**

En complément de tout ceci, sachez que vous pouvez introduire une demande de surveillance par les services de police lorsque votre maison est inoccupée. **Ce service est gratuit.**

N'hésitez pas à nous contacter au 010/84.83.70

Ce service assure une permanence les jours ouvrables de 8h à 18h, le vendredi de 8h à 20h et le samedi de 9h à 13h.

Informations du Centre d'Actions laïques

Vous souhaitez célébrer solennellement les grands événements de votre vie, savez-vous qu'il existe des cérémonies laïques de parrainage, de mariage, de funérailles, ... sans aucune référence religieuse ?

Une cérémonie gratuite organisée avec l'aide d'un représentant laïque, entièrement créée avec vous et

pour vous dans le lieu de votre choix. Une cérémonie empreinte d'amour, de liberté, de tolérance et de respect.



Infos: 010/43.70.31 – 010/22.31.91 www.calbw.be

Appel aux volontaires

Service de Télé-Accueil du Brabant wallon

Le rôle des bénévoles sera d'accueillir au téléphone (au n° gratuit 107), à différents moments du jour ou de la nuit, des personnes cherchant quelqu'un à qui parler. Un encadrement, une formation continue, des temps d'équipe sont prévus dans l'engagement.

Une réunion d'information est organisée le mardi 7 septembre, à la Maison de l'Enfance, de la Famille et de la Santé (rue de la Sapinière 10 à Ottignies), de 14h à 15h30.

Infos: 010/45 79 46 - www.tele-accueil.be

CPAS de Grez-Doiceau

Le CPAS recherche des volontaires pour assurer une permanence le samedi à l'Espace Numérique @u Grez de la Toile (rue du Chauffour, 23 à Grez-centre)
Infos: 010/84.80.80 (vendredi) - clusterbw@gmail.com

La Ressourcerie de la Dyle

Créée à l'initiative d'«Actions Intégrées de Développement» avec quatre communes (Walhain, Grez-Doiceau, Court-Saint-Étienne et Ottignies-Louvain-la-Neuve), La Ressourcerie de la Dyle récupère et transforme les déchets encombrants.

Elle dispose d'un atelier de reconditionnement actuellement situé rue de la station 10 à Ottignies et d'une vitrine avenue Reine Astrid 6 à Ottignies pour la mise en vente.

Vous pouvez, dès lors y déposer tout vos encombrants afin de leur donner une seconde vie!



La Ressourcerie de la Dyle est ouverte du jeudi au samedi de 9h à 12h et de 13h à 16h30 et le mercredi de 13h à 17h.

Infos: 010/41.13.17 - www.valoriste.be

ACTIVITÉS COMMUNALES ET PARA-COMMUNALES

Activité pour les 50 ans et +

Moins de 50 ans mais disponibles en semaine?
N'hésitez pas à nous rejoindre!

Visite guidée



Visite guidée du Centre belge de la Bande dessinée à Bruxelles, **le jeudi 21 octobre 2010**.

Le voyage sera réalisé en train (départ de la gare de Florival).

PAF: 15 euros (train A/R et visite guidée).

Réservations contre paiement en liquide.

Balade automnale

Balade organisée par l'Office du Tourisme **le jeudi 28 octobre 2010**.

PAF: 7 euros (pique-nique à emporter, boissons offertes)

Il est obligatoire de réserver votre place pour toutes les activités. Si vous rencontrez des difficultés financières ou si vous ne disposez pas de moyen de locomotion, n'hésitez pas à contacter Madame Pascale Hubert.

Infos: 010/84.83.25 -
pascale.hubert@grez-doiceau.be

!!NOUVEAU!!

L'UCP propose des **cours de badminton** au Hall omnisports de Grez-Doiceau, dès **le 3 septembre 2010**.

Infos: 010/22.62.82

@u Grez de la Toile - Espace informatique

REPRISE DES COURS INFORMATIQUES

Cours d'initiation

- à l'usage du clavier et au maniement de la souris :
- aux recherches sur Internet
- création d'une adresse mail
- au traitement de texte

Les cours se déroulent les **jeudis de 10h à 12h à partir d'octobre 2010**

Formatrice : Viviane Debeule – Rens : 010/24 35 89

Cours Windows XP, Vista et Windows 7

- les composants d'un ordinateur
- la structure des dossiers et fichiers
- redimensionner des photos numériques
- graver un CD ou un DVD
- téléphoner avec son ordinateur
- envois de fichiers et photos par mail
- protéger son ordinateur (les antivirus...)
- etc...

Niveau débutant

Cours les jeudis de 14h à 16h du 16 septembre à fin novembre 2010

Les candidats doivent être conscients qu'une présence régulière est indispensable pour pouvoir progresser dans de bonnes conditions

Formateur : **André Denys – Rens : 0477/64 00 56**

Rendez-vous @u Grez de la Toile à la rue du Chauffour, 23, à Grez-Doiceau - Infos: 010/24.35.89

Grévasion

la grande braderie de lille

L'Office du Tourisme de Grez-Doiceau organise le **dimanche 5 septembre 2010** une excursion à la découverte de cette immense braderie où quelque 10.000 «bradeux» exposent les objets les plus divers sur plus de 100 km de trottoirs.

La journée sera entièrement consacrée à la visite de la braderie. Les amateurs de shopping pourront de leur côté visiter le grand complexe commercial de Lille.

Pour ceux qui le souhaitent, nous nous retrouverons vers 18h pour déguster le traditionnel « moules frites », véritable institution à l'occasion de la braderie où les brasseries lilloises se livrent à un concours de « tas de coquilles vides » constituées des coquilles de moules servies au cours du W-E (500 tonnes de moules sont consommées au cours de la braderie)

Départ en car de la place de Grez-Doiceau à 9h, retour prévu vers 22h à la place de Grez-Doiceau

Prix : 25€ par personne (repas non compris)

Infos et réservations : 010/84 83 47
www.otl-grez-doiceau.be

Rendez-vous sur les sentiers

Le Plan Communal de Développement de la Nature vous donne rendez-vous **le week-end des 23 et 24 octobre** pour des activités sur nos chemins et sentiers.



« Rendez-vous sur les sentiers », c'est agir concrètement pour protéger et valoriser notre remarquable patrimoine de chemins et sentiers publics. Ce sont des citoyens et des communes qui s'impliquent sur le terrain au bénéfice de l'intérêt général. C'est aussi l'occasion de souligner l'importance de ces petites voies publiques pour la nature, la mobilité douce, le tourisme durable ou encore les activités sportives de plein air.

Le détail des activités apparaîtra sur le site de la commune et du PCDN.

Inscription: 010/84.83.55 -
www.pcdn-grez-doiceau.be

Que faire à Grez-Doiceau?

G-Boom party 2.0 - 21 août

Pour la 2^{ème} année consécutive et avec le soutien de l'Espace Jeunes, l'asbl G-Move organise sa G-Boom, la Boom des tout petits.

Les plus jeunes ont aussi droit à leur fête ! Samedi 21 août 2010 de 18h à 21h, les 8-14 ans auront leur soirée dans une ambiance exceptionnelle. Animation musicale par DJ Seb, châteaux gonflables, démonstration de danse, Et tout cela gratuitement !

Les jeunes seront encadrés par le team G-move afin de garantir leur sécurité et passer un moment inoubliable dans un concept UNIQUE à Grez-Doiceau.

Info : 0478/82.38.66 - www.g-move.be



G-Move Party 3.0 - 21 août

Grâce à l'expérience acquise en 2008 et 2009, les organisateurs sont à pied d'œuvre afin d'offrir au public une soirée inoubliable et grandiose. Plus de 1500 personnes sont

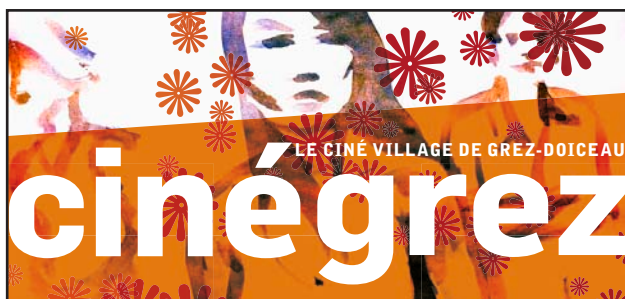
attendues sur le site.

Le concept se présente comme suit :

- 2 ambiances (Dance R'n'B et Electro)
- 2 scènes (une scène plein air et l'autre couverte).

Prix d'entrée : 8 € sur place - Préventes : 5 € disponibles à « De jour comme de nuit (vidéo club) » et « Eltric »

Infos : 0478/82.38.66 - www.g-move.be



Une envie de cinéma près de chez vous

Place Gustave Baugniet, 1b
(école de Mme Clown)
1390 Grez-Doiceau

<http://cinégrez.pikibox.com>

Ré-ouverture de votre ancien cinéma de quartier au centre de Grez-Doiceau avec **deux films tous les premiers vendredis du mois**. Et... Un bar pour se rencontrer et discuter.



VENDREDI 3/9, 20:30 LES BARONS, le film belge événement de 2010 et la révélation d'un jeune cinéaste plein de talent : **Nabil Ben Yadir**. Le film brosse le portrait de trois Jeunes glandeurs Molenbeekois ! Film 100% alal qui bouscule les clichés. **Projection en présence du réalisateur et du scénariste + débat...**



VENDREDI 3/9, 22:30 I FEEL GOOD. Un film culte aux Etats-Unis. Prix du public dans tous les grands festivals. Des octogénaires chantent les grands tubes du Rock : de James Brown à Sex Pistols... Un documentaire super pêche qui fait rire et pleurer.

VENDREDI 1/10 Slumdog millionnaire de Danny Boyle et Grand Torino de Clint Eastwood.

Une initiative de « ciné village » avec le soutien de la Province du Brabant Wallon, de l'Office du Tourisme et des Loisirs de Grez-Doiceau, de l'asbl Et Qui Libre et de GeT (www.gretransition.be)...

Festival de Wallonie - 19 septembre

Concert d'orgue et oud à l'église Notre Dame de Bossut



Ce concert, qui se tiendra le dimanche 19 septembre à 16h, en l'église de Bossut, réunit l'orgue et l'oud, qui est le luth traditionnel de la musique arabe.

Il propose un dialogue entre musique arabe et musique européenne, en explorant plusieurs points de rencontre, parfois évidents, parfois inattendus comme le rapprochement de mélodies arabes traditionnelles et de mélodies européennes. Les musiciens qui animeront ce concert sont Bernard Focroulle et Moneim Badwan. Infos et réservations: 010/61.60.15 www.festivaldewallonie.be

Jubilé du Père Christophe - 12 septembre

Le 12 septembre 2010, la Paroisse de Pérot fêtera le jubilé d'argent (25 ans de sacerdoce) de son prêtre, le Père Christophe Nyembwe.

Cet événement est, pour la paroisse et la Fabrique d'Eglise de Pérot, une occasion de remercier tout particulièrement Dieu pour l'engagement du Père Christophe notamment dans notre Paroisse. Ce sera aussi l'occasion, de se rassembler entre paroissiens et prêtres de nos différentes Paroisses (Chaumont-Gistoux, Grez-Doiceau et Beauvechain) pour un temps de prière lors de la célébration eucharistique du 12 septembre 2010 à 10 heures en l'église Saint Antoine de Pérot suivie d'un temps de partage autour d'un apéritif et d'un repas, afin de faire plus ample connaissance.

Programme :

10h - 11h: célébration eucharistique (église de Pérot)
11h30 - 16h : apéritif, barbecue, buffet froid (salle Coullemont à Archennes)

PAF: 15 € par adulte (> 12 ans) et 7 € par enfant (> 5 ans) sera demandée et comprendra l'apéritif et le repas. N° de compte: 000-0592965-04 (Paroisse de Pérot) Précisez le nombre d'adultes et d'enfants en communication.

Infos : Laurent Delattre - 0494/20.51.51

Au Grez des fêtes

du 20 au 22 août 2010

Festival international de permaculture

Ateliers pratiques, conférences, débats, expositions, concerts, films, visites, repas..., à Nethen, du vendredi 20 août à 9h au dimanche 22 août à 20h.

Dans le cadre du Festival, Grez en Transition proposera des activités le dimanche 22 août: gestion de conflits, yoga, atelier d'écriture, voiture partagée, système d'échanges locaux...

Infos: www.festivalpermaculture.be

21 août 2010

G-Boom 2.0

Après-midi musical réservé aux enfants de 8 à 14 ans, à côté du Hall omnisports (chaussée de Wavre 99), de 18h à 20h30. Entrée gratuite.

G-Move 3.0

Soirée musicale en plein air, à côté du hall omnisports (chaussée de Wavre 99), dès 22h.

Olivier Renoir – 0478/82.38.66

Site : www.g-move.be

28 & 29 août 2010

« Arch'en bières »

6^{ème} festival des bières de dégustation, au Coullemont à Archennes. Ouverture des portes samedi à 14h.

Animations diverses les samedi et dimanche : dégustation, marché du terroir, jeux, quiz avec à la clé des lots de bières à remporter, (uniquement le dimanche) promenades en attelage et à dos de poney et concert par l'orchestre Denis & Co.

Michel Jacquemain – 010/84.43.85

Site : www.archenbieres.be

3 septembre 2010

Réouverture de l'ancien cinéma de Grez

Rendez-vous à l'école de clown, place Gustave Bagniet. Au programme: *Les Barons à 20h30 suivi de I feel good* à 22h30.

Jean-Marc Vervoort: 0475/86.21.16

Site: <http://cinegrez.pikibox.com>

Du 3 au 6 septembre 2010

Fête à Gastuche

3/09/2010 : soirée dansante

4/09/2010 : jogging, souper et karaoké

5/09/2010 : animation et thé dansant

6/09/2010 : goûter des pensionnés

Infos: sandrinemabille@hotmail.com

4 septembre 2010

Course cycliste

Grand prix Paul Vandeveld

3^{ème} édition de cette course réservée à la catégorie élite sans contrat et espoirs. Départ au Val Fleuri à Pécrot à 14h30. Inscription obligatoire de 13h à 14h.

Jacques Flémal – 0497/28.44.18

5 septembre 2010

Promenade vélo organisée par l'asbl « Les Débrouillards ». Départ du terrain de football de Pécrot à 8h45 et arrivée au Bois des Rêves pour le repas de midi.

José Pomes – 0475/39.58.47

11 septembre 2010

Forum des Sports

Le Hall omnisports de Grez-Doiceau vous ouvre ses portes avec de nombreuses démonstrations et initiations, de 10h à 18h.

Frédéric Hautrive – 010/45.68.91

12 septembre 2010

Journées du Patrimoine à Grez-Doiceau

Des artisans dévoilent les trésors de l'église Saint-Georges (place Ernest Dubois 1, de 13h à 17h

Office du Tourisme – 010/84.83.47

www.journeesdupatrimoine.be

12 septembre 2010

Barbecue Traditionnel

Traditionnel barbecue de rentrée organisé par les Amis de Nethen à la Vévaille. Lors du barbecue, inauguration du méridien de Nethen par des macarons placé dans le sol de la place de Trémentines suivant l'axe exact du méridien.

E-mail: secretariat@amisdenethen.be

Messe de jubilé d'argent du Père Christophe

à l'église de Pécrot, à 10h suivie d'un repas payant.

Laurent Delattre – 0494/20.51.51

19 septembre 2010

Festival musical de Wallonie à l'église Notre Dame de Bossut

Concert d'orgue et oud avec Bernard Focroulle et Moneim Adwan.

Festival de Wallonie: 010/61.60.15

25 et 26 septembre 2010

Bossut en fête «Jeux et contes de notre enfance»

Organisé par le Comité des Fêtes de Bossut au centre du village.

25/09/2010: Dès 13h30, animations diverses: Corso (tracteurs et géants), marché, atelier de contes, jeux en bois, attelage... De 21h à 24h quiz musical.

26/09/2010: Barbecue à 12h30 animé par la fanfare de Nethen-Wez.

Infos et réservations: 010/84.10.70 - 010/81.33.92

2 octobre 2010

Fête des enfants et de l'accueil extra-scolaire

Diverses animations seront organisées dans la cour de l'école communale, dès 13h.

Isabelle Hardy - 010/84.83.24

Show de Paul Severs et ses danseuses et Christophe et Liesje

à la salle culturelle de Nethen, à partir de 19h30.

Monsieur Nakaerts – 010/86.05.09

16 octobre 2010

Place aux enfants

Geneviève Nadrin – 010/84.83.22

Félicitations et Merci pour vos initiatives !



Félicitations aux élèves de 6^{ème} primaire de l'école communale Fernand Vanbever qui ont tous obtenu leur diplôme d'Etude de Base (DEB).



**Jardins ouverts 100% naturels
3 juillet 2010 à Nethen**



Lucky Luke et ses amis ont envahi Nethen ce samedi 3 juillet 2010. Grâce à la motivation et à la persévérance de nombreux bénévoles, cette 1^{ère} édition a vu le jour.



WE 25 - 26 Septembre

BOSSUT EN FÊTE

Jeux et contes de notre enfance

13h.30'

Samedi

Corso

Tracteurs Géants

Concours Photos
De l'Office du Tourisme

21h-24h

Quiz musical

G-MOVE

Inscriptions:
010-84.24.58



Marché

Atelier de contes
Animation de rue
Jeux en bois

(gratuits)

Château gonflable
Pétanque libre

Calèches

Dimanche

12h.30'

BARBECUE

🎵 **CONCERT** de la **FANFARE** de Nethen-Wez 🎵

Réservations BBQ : 010-84.10.70 et 010- 81.33.92

Organisé par le Comité des Fêtes de Bossut, asbl - Chemin du Berger, 5 à 1390 Bossut.

LA JOURNÉE PLACE AUX ENFANTS AURA LIEU LE SAMEDI 16 OCTOBRE PROCHAIN



Ce jour-là, les petits gréziens de 10 à 12 ans auront l'occasion de visiter les « hôtes d'un jour » ayant répondu présents à l'appel.

En effet, c'est grâce au boulanger, légumier, vétérinaire, pharmacien, policier, pêcheur, musicien,.... qui sont disposés à donner un peu de leur temps que les enfants découvrent une partie de l'univers du monde des adultes.

Nous faisons donc appel aux bonnes volontés tant pour accueillir les enfants que pour les accompagner tout au long de la journée.

Infos: Service Jeunesse de l'Administration communale:
010.84.83.22 - genevieve.nadrin@grez-doiceau.be